



คู่มือการปฏิบัติงาน (Work Manual)

เรื่อง การตรวจสอบประเมินประสิทธิภาพ
ของอุปกรณ์สื่อสารโทรคมนาคม

คู่มือการปฏิบัติงาน (Work Manual)

เรื่อง การตรวจสอบประเมินประสิทธิภาพ ของอุปกรณ์สื่อสารโทรคมนาคม

รหัสคู่มือ ศทส./สสท.๑/๒๕๖๒

หน่วยงานที่จัดทำ

ฝ่ายโทรคมนาคม ส่วนสื่อสารโทรคมนาคม
ศูนย์เทคโนโลยีสารสนเทศและการสื่อสาร

ที่ปรึกษา

นายวัชร เสือดี

ผู้อำนวยการศูนย์เทคโนโลยีสารสนเทศและการสื่อสาร

นายภาคภูมิ อิงคปรัชญากุล

ผู้อำนวยการส่วนสื่อสารโทรคมนาคม ศูนย์เทคโนโลยีสารสนเทศและการสื่อสาร

พิมพ์ครั้งที่ ๑

จำนวน ๒ เล่ม

เดือน กรกฎาคม พ.ศ. ๒๕๖๒

หมวดหมู่: สื่อสารโทรคมนาคม

คู่มือการปฏิบัติงาน (Work Manual)

เรื่อง การตรวจสอบประเมินประสิทธิภาพ ของอุปกรณ์สื่อสารโทรคมนาคม

ได้ผ่านการตรวจสอบ กลับกรองจากคณะทำงานตรวจสอบกลับกรองคู่มือการปฏิบัติงาน
ของศูนย์เทคโนโลยีสารสนเทศและการสื่อสาร เรียบร้อยแล้ว จึงถือเป็นคู่มือฉบับสมบูรณ์
สามารถใช้เป็นเอกสารเผยแพร่และใช้เป็นแนวทางในการปฏิบัติงาน

ลงชื่อ.....

(นายวัชระ เสือดี)

ตำแหน่ง ประธานคณะทำงาน ฯ

ลงชื่อ.....

(นายเกรียงไกร ภูมิสิงหาราช)

ตำแหน่ง รองประธานคณะทำงาน ฯ

ลงชื่อ.....

(นายภาคภูมิ อิงคปรัชญากุล)

ตำแหน่ง คณะทำงาน ฯ

(Work Manual)

เรื่อง การตรวจสอบประเมินประสิทธิภาพ ของอุปกรณ์สื่อสารโทรคมนาคม

จัดทำโดย

ชื่อ-สกุล นายณรงค์พล แสงธีรกิจ	
ตำแหน่ง หัวหน้าฝ่ายโทรคมนาคม	สังกัด ฝ่ายโทรคมนาคม
ชื่อ-สกุล นายนริศ จิตโสภา	
ตำแหน่ง นายช่างไฟฟ้าชำนาญงาน	สังกัด ฝ่ายโทรคมนาคม
ชื่อ-สกุล นายสมภพ วงษ์เพชร	
ตำแหน่ง นายช่างไฟฟ้าปฏิบัติงาน	สังกัด ฝ่ายโทรคมนาคม
ชื่อ-สกุล นายจตุพร พันธุ์เสน	
ตำแหน่ง นายช่างไฟฟ้าสื่อสาร	สังกัด ฝ่ายโทรคมนาคม

สามารถติดต่อสอบถามรายละเอียด/ข้อมูลเพิ่มเติมได้ที่
ที่อยู่ ฝ่ายโทรคมนาคม ส่วนสื่อสารโทรคมนาคม
เบอร์โทรศัพท์ ๐ ๒๒๔๑ ๐๐๒๐-๙ , ๒๙๖๕

คำนำ

อุปกรณ์สื่อสารโทรคมนาคม เช่น ระบบโทรศัพท์ ระบบวิทยุคมนาคม ระบบประชุมทางไกลผ่านเครือข่ายอินเทอร์เน็ต ระบบเครื่องเสียง ระบบถ่ายทอดสัญญาณผ่านเครือข่ายอินเทอร์เน็ต ระบบสื่อสารข้อมูลทางไกล เป็นต้น ระบบที่กล่าวมา มีส่วนช่วยสนับสนุนภารกิจของหน่วยงานต่างๆ ของกรมชลประทานให้สามารถติดต่อสื่อสารระหว่างกัน ภายในหน่วยงานหรือภายนอกองค์กรได้อย่างมีประสิทธิภาพ มีความจำเป็นต้องมีการตรวจสอบประเมินประสิทธิภาพของอุปกรณ์สื่อสารโทรคมนาคม เพื่อให้อุปกรณ์สื่อสารโทรคมนาคมระบบต่างๆ มีความพร้อมใช้งานและใช้งานได้อย่างมีประสิทธิภาพตลอดเวลา

คณะผู้จัดทำหวังเป็นอย่างยิ่งว่าคู่มือฉบับนี้ จะเป็นประโยชน์ต่อผู้รับผิดชอบในการตรวจสอบประเมินประสิทธิภาพของอุปกรณ์สื่อสารโทรคมนาคม ที่จะช่วยให้มีความเข้าใจในกระบวนการที่เกี่ยวข้องกับการดำเนินการดังกล่าว และสามารถใช้เป็นแนวทางในการดำเนินการได้อย่างเป็นระบบ มีประสิทธิภาพและประสิทธิผล

คณะผู้จัดทำ ส่วนสื่อสารโทรคมนาคม
ศูนย์เทคโนโลยีสารสนเทศและการสื่อสาร
กรมชลประทาน

สารบัญ

	หน้า
วัตถุประสงค์	๑
ขอบเขต	๑
คำจำกัดความ	๑
หน้าที่ความรับผิดชอบ	๑
Work Flow	๕
ขั้นตอนการปฏิบัติงาน	๗
ระบบติดตามประเมินผล	๙
เอกสารอ้างอิง	๙
แบบฟอร์มที่ใช้	๙

คู่มือการปฏิบัติงาน (Work Manual)

การตรวจสอบประเมินประสิทธิภาพของอุปกรณ์สื่อสารโทรคมนาคม

๑. วัตถุประสงค์

๑.๑ เพื่อให้ส่วนสื่อสารโทรคมนาคม ศูนย์เทคโนโลยีสารสนเทศและการสื่อสาร มีคู่มือการปฏิบัติงานในการตรวจสอบประเมินประสิทธิภาพของอุปกรณ์สื่อสารโทรคมนาคมที่ชัดเจน เป็นลายลักษณ์อักษร ที่แสดงถึงรายละเอียด ขั้นตอน การปฏิบัติงาน สร้างมาตรฐานการปฏิบัติงานให้ เป็นไปตามเป้าหมาย และเป็นข้อมูลในการใช้พัฒนาและนำเข้าอุปกรณ์เครื่องมือสื่อสารโทรคมนาคมที่มีคุณภาพและทันสมัย รองรับอนาคต

๑.๒ เพื่อเผยแพร่ให้หน่วยงานอื่นเข้าใจขั้นตอนวิธีการตรวจสอบประเมินประสิทธิภาพของอุปกรณ์สื่อสารโทรคมนาคมที่นำมาใช้ในกรมชลประทาน

๒. ขอบเขต

คู่มือการปฏิบัติงานในการตรวจสอบประเมินประสิทธิภาพของอุปกรณ์สื่อสารโทรคมนาคม ประกอบด้วยขั้นตอนสำคัญ ดังนี้

๒.๑ รับแจ้งเป็นเอกสารจากหน่วยงานหรือคำสั่งจากผู้บังคับบัญชาให้ตรวจสอบประเมินประสิทธิภาพของอุปกรณ์สื่อสารโทรคมนาคมที่นำเข้ามาใช้ภายในกรมชลประทาน

๒.๒ ศึกษารายละเอียดของอุปกรณ์สื่อสารโทรคมนาคมที่ต้องการประเมินผลการทำงาน ในด้านประสิทธิภาพการทำงาน ให้เหมาะสมสนับสนุนงานตามภารกิจของกรมชลประทาน

๒.๓ ทำการตรวจสอบและประเมินผลการทำงานของอุปกรณ์

๒.๔ เสนอรายงานต่อผู้บังคับบัญชาเพื่อพิจารณา

๒.๕ ส่งผลการตรวจสอบและประเมินประสิทธิภาพของอุปกรณ์สื่อสารโทรคมนาคมให้หน่วยงานที่ร้องขอ

๓. คำจำกัดความ

๓.๑ มาตรฐาน คือ สิ่งที่เราเป็นเกณฑ์สำหรับเปรียบเทียบทั้งในด้านปริมาณ และคุณภาพระยะเวลาดำเนินงาน หมายถึงผลการปฏิบัติในแต่ละขั้นตอนของการดำเนินการตามกระบวนการทั้งหมด ซึ่งกำหนดไว้เป็นมาตรฐานที่เหมาะสมกับงานนั้น ๆ ผู้บังคับบัญชา ประกอบด้วย ผู้บังคับบัญชาสูงสุดของหน่วยงาน ผู้อำนวยการส่วนราชการนั้น ๆ และผู้บังคับบัญชาโดยตรงของผู้ปฏิบัติงาน หัวหน้าฝ่ายโทรคมนาคม มีอำนาจหน้าที่ในการตรวจสอบพิจารณารายละเอียดการควบคุมงานด้านระบบสื่อสารโทรคมนาคมของผู้ใต้บังคับบัญชา

๓.๒ ระยะเวลาดำเนินงาน หมายถึงผลการปฏิบัติในแต่ละขั้นตอนของการดำเนินการตามกระบวนการทั้งหมด ซึ่งกำหนดไว้เป็นมาตรฐานที่เหมาะสมกับงานนั้น ๆ

๓.๓ ผู้บังคับบัญชา ประกอบด้วย ผู้บังคับบัญชาสูงสุดของหน่วยงานนั้น ๆ ผู้อำนวยการส่วนราชการนั้น ๆ และผู้บังคับบัญชาโดยตรงของผู้ปฏิบัติงาน มีอำนาจหน้าที่ในการตรวจสอบพิจารณาประเมินประสิทธิภาพของอุปกรณ์สื่อสารโทรคมนาคม

๔. หน้าที่ความรับผิดชอบ

๔.๑ ผู้บังคับบัญชาสูงสุดของหน่วยงาน หมายถึง ผู้อำนวยการศูนย์เทคโนโลยีสารสนเทศและการสื่อสารมีหน้าที่พิจารณาเห็นชอบในการตรวจสอบประเมินประสิทธิภาพของอุปกรณ์สื่อสารโทรคมนาคม ก่อนเผยแพร่ต่อหน่วยงานที่เกี่ยวข้อง

๔.๒ ผู้อำนวยการส่วนราชการนั้น ๆ หมายถึง ผู้อำนวยการส่วนสื่อสารโทรคมนาคมมีหน้าที่พิจารณาตรวจสอบผลการประเมินประสิทธิภาพของอุปกรณ์สื่อสารโทรคมนาคม

๔.๓ ผู้บังคับบัญชาโดยตรง หมายถึง หัวหน้าฝ่ายในส่วนสื่อสารโทรคมนาคมมีหน้าที่พิจารณาตรวจสอบและให้แก้ไข เมื่อผลการประเมินประสิทธิภาพของอุปกรณ์สื่อสารโทรคมนาคม ตามที่รายละเอียดในรายงานไม่ชัดเจน และผลสรุปการประเมินอุปกรณ์สื่อสารไม่เป็นไปตามความหลักการทางด้านวิศวกรรม

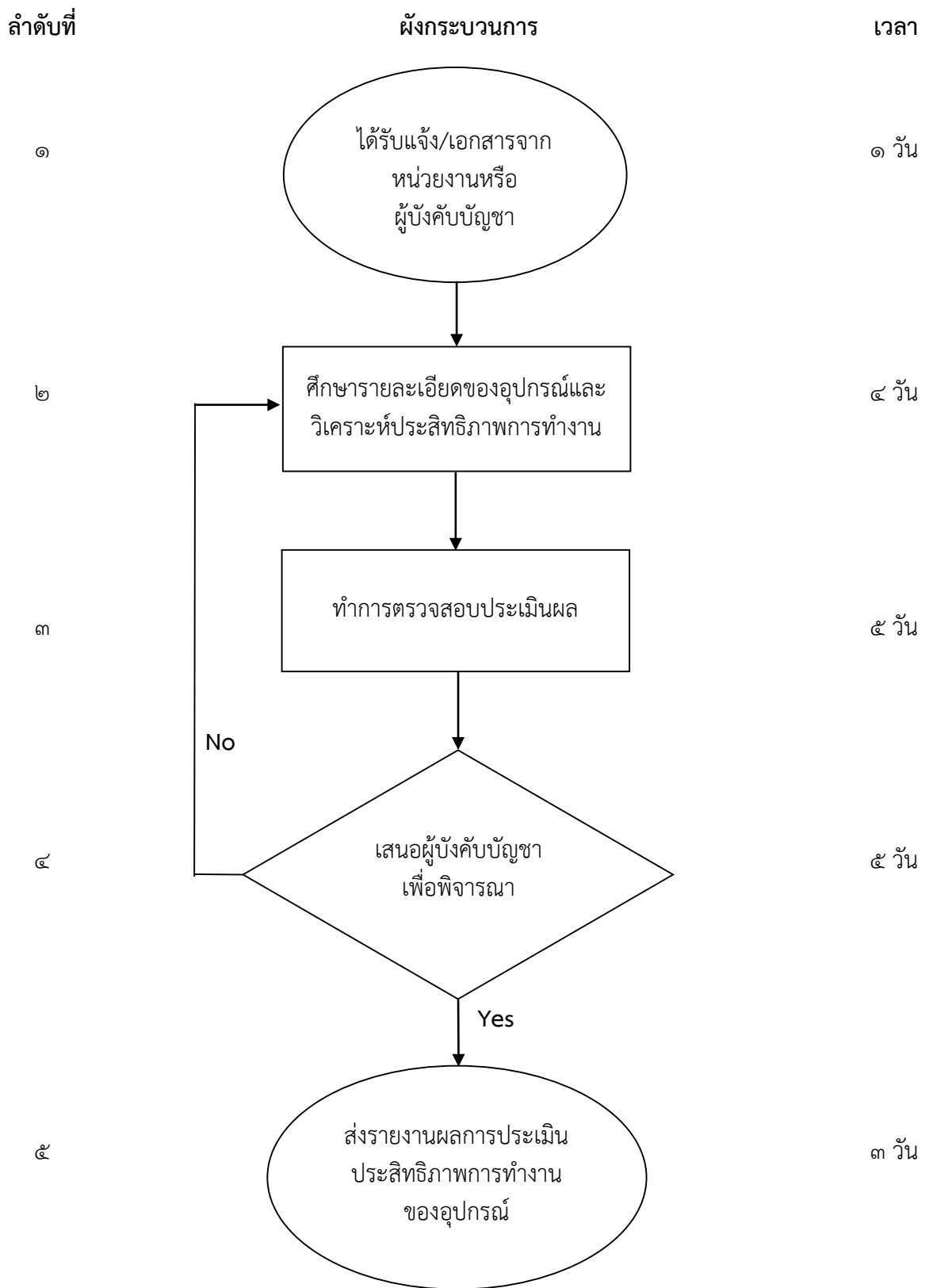
๔.๔ ผู้รับผิดชอบในการตรวจสอบประเมินประสิทธิภาพของอุปกรณ์สื่อสารโทรคมนาคม หมายถึงผู้ที่ได้รับมอบหมาย มีหน้าที่ศึกษา รายละเอียด คุณลักษณะเฉพาะของอุปกรณ์สื่อสารโทรคมนาคม ระบบสื่อสารโทรคมนาคมที่ใช้งานอยู่และทำการตรวจสอบประเมินประสิทธิภาพของอุปกรณ์และระบบสื่อสารโทรคมนาคม เพื่อพิจารณาสรุปความเหมาะสมในการใช้งานเพื่อสนับสนุนภารกิจของกรมชลประทานอย่างมีประสิทธิภาพหรือไม่

สรุปกระบวนการตรวจสอบประเมินประสิทธิภาพของอุปกรณ์สื่อสารโทรคมนาคม

กระบวนการตรวจสอบประเมินประสิทธิภาพของอุปกรณ์สื่อสารโทรคมนาคม ประกอบด้วยขั้นตอนสำคัญ ดังนี้

๑. ได้รับแจ้ง/เอกสารจากหน่วยงานหรือผู้บังคับบัญชา
๒. ศึกษารายละเอียดของอุปกรณ์และวิเคราะห์ประสิทธิภาพการทำงาน
๓. ทำการตรวจสอบประเมินผล
๔. เสนอผู้บังคับบัญชาเพื่อพิจารณา
๕. ส่งรายงานผลการประเมินประสิทธิภาพการทำงานของอุปกรณ์

Work Flow กระบวนการตรวจสอบประเมินประสิทธิภาพของอุปกรณ์สื่อสารโทรคมนาคม



รวมเวลาทั้งหมด ๑๘ วัน

๕. Work Flow

ชื่อกระบวนการ : กระบวนการตรวจสอบประเมินประสิทธิภาพของอุปกรณ์สื่อสารโทรคมนาคม

ตัวชี้วัดที่สำคัญของกระบวนการ : ร้อยละ ๑๐๐ ของการตรวจสอบประเมินประสิทธิภาพของอุปกรณ์สื่อสารโทรคมนาคมมีความสมบูรณ์ครบถ้วน เสร็จทัน

ตามระยะเวลามาตรฐานที่กำหนด

ลำดับที่	ผังกระบวนการ	ระยะเวลา	รายละเอียดงาน	มาตรฐาน/คุณภาพงาน	ผู้รับผิดชอบ
๑	<pre> graph TD A([ได้รับแจ้ง/เอกสาร จากหน่วยงานหรือ ผู้บังคับบัญชา]) --> B[ศึกษารายละเอียดของ อุปกรณ์และวิเคราะห์ ประสิทธิภาพการทำงาน] B --> C[ทำการตรวจสอบประเมินผล] C --> D((๑)) </pre>	๑ วัน	พิจารณาตรวจสอบการใช้งานอุปกรณ์สื่อสารเพื่อประเมินผลประสิทธิภาพการทำงาน	กำหนดอุปกรณ์สื่อสารที่ทำการตรวจสอบประเมินผลการทำงาน	ผู้บังคับบัญชา/ ผู้ได้รับมอบหมายให้ปฏิบัติงาน
๒		๔ วัน	ศึกษาหาข้อมูลจากแหล่งข้อมูลต่างๆ เกี่ยวกับลักษณะ ประเภทอุปกรณ์ และผลการทำงานของอุปกรณ์สื่อสารโทรคมนาคม	ทราบถึงรายละเอียด วิธีการทำงานของอุปกรณ์สื่อสารโทรคมนาคม	ผู้ได้รับมอบหมายให้ปฏิบัติงาน
๓		๕ วัน	จัดทำเอกสารรายละเอียดของการตรวจสอบประเมินผลการทำงานของอุปกรณ์สื่อสารโทรคมนาคม	จัดพิมพ์เอกสารผลการประเมินผลประสิทธิภาพการทำงานของอุปกรณ์สื่อสารโทรคมนาคม	ผู้ได้รับมอบหมายให้ปฏิบัติงาน

ลำดับที่	ผังกระบวนการ	ระยะเวลา	รายละเอียดงาน	มาตรฐาน/คุณภาพงาน	ผู้รับผิดชอบ
๔	<pre> graph TD Start((๑)) --> Decision{เสนอผู้บังคับบัญชา เพื่อพิจารณา} Decision -- No --> Circle((๒)) Decision -- Yes --> Step5[] </pre>	๕ วัน	นำส่งเอกสารผลการประเมินเพื่อให้ผู้บังคับบัญชาพิจารณาผลการประเมินประสิทธิภาพของอุปกรณ์สื่อสาร	รายละเอียดถูกต้อง ครบถ้วน ตรงตามหลักเกณฑ์ด้านวิศวกรรมและคุณสมบัติของอุปกรณ์สื่อสารโทรคมนาคม	ผู้ได้รับมอบหมายให้ปฏิบัติงาน
๕	<pre> graph TD Step5([ส่งรายงานผลการประเมินประสิทธิภาพ การทำงานของอุปกรณ์ ให้หน่วยงานผู้ร้องขอ]) </pre>	๓ วัน	นำส่งรายงานผลการประเมิน แจ้งผู้ใช้งาน อุปกรณ์สื่อสารโทรคมนาคม เพื่อพิจารณาแก้ไขปรับปรุงการทำงานของอุปกรณ์สื่อสารโทรคมนาคม	ผลการประเมินประสิทธิภาพการทำงานของอุปกรณ์สื่อสารโทรคมนาคมต้องแสดงออกถึงการผลดีผลเสียของการใช้งานอุปกรณ์สื่อสารโทรคมนาคม	ผู้ได้รับมอบหมายให้ปฏิบัติงาน

๖. ขั้นตอนการปฏิบัติงาน

รายละเอียดงาน	ขั้นตอนการปฏิบัติงาน	เอกสาร/ระเบียบ/แบบฟอร์มที่ใช้	ผู้รับผิดชอบ	เงื่อนไขในการปฏิบัติงาน
๑. พิจารณาตรวจสอบการใช้งานอุปกรณ์สื่อสารเพื่อประเมินผลประสิทธิภาพการทำงาน	- ประชุมผู้เกี่ยวข้องถึงขอบเขต แนวทางในการประเมินประสิทธิภาพของอุปกรณ์สื่อสารโทรคมนาคม	- เอกสารตามรายละเอียดของอุปกรณ์ที่ต้องการตรวจสอบ ประเมินประสิทธิภาพการทำงาน	ผู้ได้รับมอบหมายให้ปฏิบัติงาน	รายละเอียดความชัดเจนของขอบเขตงานและอุปกรณ์สื่อสารโทรคมนาคม
๒. ศึกษาหาข้อมูลจากแหล่งข้อมูลต่าง ๆ เกี่ยวกับลักษณะ ประเภท อุปกรณ์ และผลการทำงานของอุปกรณ์สื่อสารโทรคมนาคม	- สืบค้นข้อมูลทางหนังสือและสื่ออิเล็กทรอนิกส์ (Internet) ตามลักษณะการทำงานของอุปกรณ์สื่อสารที่ต้องประเมินประสิทธิภาพของอุปกรณ์สื่อสารโทรคมนาคม	- เอกสารสื่ออิเล็กทรอนิกส์ (Internet) หรือหนังสือที่สืบค้นได้และลงพื้นที่เพื่อตรวจสอบการทำงานของอุปกรณ์	ผู้ได้รับมอบหมายให้ปฏิบัติงาน	รายละเอียดคุณลักษณะอุปกรณ์ที่ทำการประเมินประสิทธิภาพของอุปกรณ์สื่อสารโทรคมนาคม
๓. จัดทำเป็นเอกสารรายละเอียดของการตรวจสอบประเมินผลการทำงานของอุปกรณ์สื่อสารโทรคมนาคม	- พิมพ์รายละเอียดลงตามรูปแบบของงานสำหรับการประเมินผลการทำงานของอุปกรณ์สื่อสารโทรคมนาคม	- เอกสารบทความสำหรับตรวจสอบประเมินประสิทธิภาพการทำงานของอุปกรณ์	ผู้ได้รับมอบหมายให้ปฏิบัติงาน	ความถูกต้องครบถ้วนตามเอกสาร

รายละเอียดงาน	ขั้นตอนการปฏิบัติงาน	เอกสาร/ระเบียบ/แบบฟอร์มที่ใช้	ผู้รับผิดชอบ	เงื่อนไขในการปฏิบัติงาน
๔. นำส่งเอกสารผลการประเมิน เพื่อให้ผู้บังคับบัญชาพิจารณาผลการประเมินประสิทธิภาพของ อุปกรณ์สื่อสาร	- ส่งเอกสารรายละเอียดผลการประเมินให้ผู้บังคับบัญชาตรวจสอบความเหมาะสม ก่อนเผยแพร่	- เอกสารรายละเอียดผลการประเมินประสิทธิภาพที่นำเสนอ	ผู้ได้รับมอบหมาย ให้ปฏิบัติงาน	รายละเอียดต้องได้รับการพิจารณา ซึ่งหากมีการผิดพลาดให้แก้ไขจนกว่า จะได้รับการพิจารณาจากผู้บังคับบัญชา
๕. นำส่งรายงานผลการประเมิน แจ้งแก่ผู้ใช้งานอุปกรณ์สื่อสาร โทรคมนาคมเพื่อพิจารณาแก้ไขปรับปรุงการทำงานของอุปกรณ์สื่อสารโทรคมนาคม	- ส่งเอกสารรายละเอียดผลการประเมินให้ผู้ใช้งานอุปกรณ์สื่อสารโทรคมนาคมทราบ และเข้าใจผลการทำงานของอุปกรณ์	- เอกสารรายละเอียดผลการประเมินประสิทธิภาพที่นำเสนอ	ผู้ได้รับมอบหมาย ให้ปฏิบัติงาน	เอกสารรายละเอียด บทความของโครงการต้อง มีความครบถ้วนสมบูรณ์

๗. ระบบติดตามประเมินผล

กระบวนการ	มาตรฐาน/คุณภาพงาน	วิธีการติดตามประเมินผล	ตัวชี้วัด	ผู้ติดตาม/ประเมินผล
การตรวจสอบประเมินประสิทธิภาพของอุปกรณ์สื่อสารโทรคมนาคม	ทำให้เกิดแนวคิดในการใช้งานอุปกรณ์สื่อสารเพื่อให้สามารถใช้งานได้ถูกต้องที่เหมาะสม สนับสนุนภารกิจของกรมชลประทานอย่างมีประสิทธิภาพ	ทดสอบใช้งานและสรุปผลของโครงการเพื่อประเมินประสิทธิภาพของการพัฒนาระบบสื่อสารโทรคมนาคมว่าสามารถใช้งานได้จริงอย่างมีประสิทธิภาพ	การตรวจสอบประเมินประสิทธิภาพของอุปกรณ์สื่อสารโทรคมนาคมมีความสมบูรณ์ครบถ้วนเสร็จทันตามระยะเวลามาตรฐานที่กำหนด	ผู้บังคับบัญชา

๘. เอกสารอ้างอิง

๘.๑ คู่มือการใช้งาน VDO Streaming (<http://telecom.rid.go.th/index.php/th/manual.html>)

๙. แบบฟอร์มที่ใช้

๙.๑ บันทึกข้อความ